

MIG★
productions



米格土使用基础指南

米格土 风化系列

色表, 20ml

	P022 灰 白		P033 深 泥土
	P023 烟 黑		P034 俄罗斯土地
	P024 浅 锈		P035 装 甲 灰
	P025 普 通 锈		P036 盟 军 绿
	P026 混 凝 土		P037 海 湾 战 争 沙
	P027 浅 尘 土		P038 非 洲 土 地
	P028 欧 洲 尘 土		P039 工 业 城 市 污 垢
	P029 砖 尘 土		P230 旧 锈
	P030 海 滩 沙		P232 干 泥
	P031 越 南 土 地		P234 橡 胶 尘 土
			P231 枪 金 属

特别推荐



P032 泥浆表现液



P249 固定液



P239 稀释剂

特别套装



即将登场

使用指南

西班牙的**米格土 (MIG PIGMENTS)**可以用在包括飞机、军舰、火车、兵人、科幻小说人物等所有模型表面。在国外，米格土技术已经在军事模型上获得很好的效果，同样米格土更可应用在各种交通工具模型上，令模型产生泥巴、铁锈和烟尘的真实效果。以下是简单的例子。



1. 所有锈色或土地颜色口可以用在好像机翼等需要风化侵蚀效果的表面，是金属切片变得更加柔和、流畅。



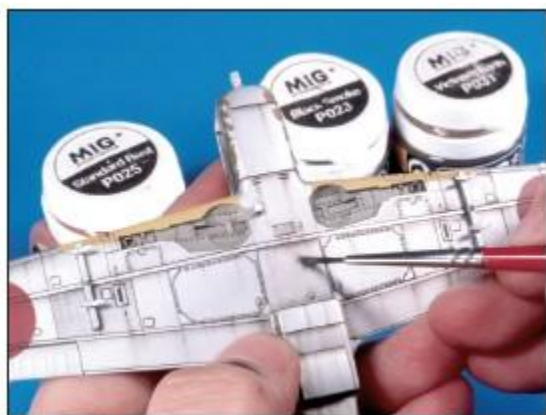
2. 黑色和锈色米格土用在所有排气管上会呈现出很真实的效果。而且步骤非常简单。



3. 褪色绿或浅土地色可以是飞机表现出褪色的效果。



4. 喷气式飞机引擎上可涂上不同颜色。



5. 用软毛笔将混合了锈色、棕色和黑色的米格土涂在引擎仪表盘上，会产生油污渗漏的效果。



6. 类似使用喷枪的奇妙效果。



7. 米格土可以直接用在科幻漫画人物模型，例如高达、异型、星战，更适用于民用汽车和船模型。



8. 典型的米格土应用，是在人物上塑造干泥效果。（这是玩家们最难的一部分。不过，在MIG出品的DVD里面有详细介绍。）

除旧化土之外，MIG的特别推荐产品

使用之前，请先看清用法，避免无法达到您的如期效果。



1. 泥浆表现液（丙烯酸树脂）用于制造泥巴质感和量感。它不是胶水，而是专门为米格土混合石膏或灰泥而设计的。使用时，将备好的米格土、石膏混合泥浆表现液后，加上少量清水，调制出粘稠泥巴，涂在模型上会有明显的泥巴整堆效果。混合物会慢慢变干，之后将非常固定。



2. 固定液是MIG的先锋产品，为使旧化土长期固定在模型表面而专门设计。它区别于稀释剂，不能当做松节油使用。固定液的用量是很少的。加入稀释剂后，可以降低它的固定性能。涂上它之后，会慢慢变干，之后将几乎不可以清除。



3. MIG的稀释剂是全球数一数二的珐琅油漆稀释剂。它同样能出色地将其混合的米格土覆盖在平坦的模型表面。它容易使用，当米格土干后，用毛刷就可以将米格土去掉或修饰。

配合稀释剂使用



米格土与稀释剂一起使用是很普遍的技术，在所有种类的模型上都能获得快速而容易的结果。因为米格土就入真实的土，用后可以塑造出极其真实的灰尘效果。

首先，将米格土涂在模型表面。然后在米格土上面涂上稀释剂，之后您就会看到稀释剂很快地扩散。擦掉门舱、柳钉等不规则部件周围多余的混合液。当米格土风干之后便会变回原来的颜色。请不要再在米格土上面涂任何清漆，否则米格土会掉色。如果您想米格土固定地粘在模型上，可以配合固定剂使用。当然，若您首次使用，我们强烈建议您先在旧的或者不满意的模型上试用一下，免得您心爱的杰作在即将完工时候，变得.....

配合灰泥、石膏使用



1. 几乎所有的土地颜色都可以作出泥巴效果。即使模型已经涂上油漆，依然可以使用米格土，更加可以混合不同颜色的米格土，调制出自己独有的颜色。如需要造出刚粘在模型上的泥巴效果，请用深色米格土。如果需要造出干泥巴的效果，就用浅色米格土。您当然还可以混合真实的沙粒或者土壤，营造更加真实的效果。



2. 泥浆表现液是表现泥巴效果中最重要的一个产品。只要您有创意，任何颜色的米格土都可以使用它。若您需要加上白乳胶，请注意把握其用量，还可以与真实的沙粒或土壤混合。



3. 把泥浆表现液添加在白乳胶和米格土混合物上，用多用途刀棒或铲子搅拌均匀。在搅拌途中，您可以按您所需的效果添加白乳胶、水或者米格土。图中的混合效果就是比较理想的效果。

特别提示

使用米格土你必须记住

当玩家面对准备涂色的模型时，这些提示或许可以帮到亲们。不要忘记：最有效的方法是运用所有工具和技术不断实践，在加上你的无限想象力。

切记!!!



1. 即使模型本身已有颜色，也要给模型涂上一层薄薄的底漆。这样，使用米格土和稀释剂的时候就可以保护到模型。



2. 如果您的模型已经涂了水性漆，可以放心在上面再涂稀释剂或固定液。若模型已涂珐琅/油性漆，请在米格土上加水或者酒精，或者在珐琅漆表面涂上清漆保护膜。



3. 您可以将米格土和稀释剂混合其他产品使用。例如混合光漆可以有新鲜泥巴效果，混合哑光漆可以有干泥巴效果。与珐琅漆混合会延迟混合物干燥的时间，产生更特别的泥巴效果。



4. 所有米格土都可以直接涂在模型上的。在使用软毛刷涂上模型前，请确保模型表面是哑光的，这样才可以是米格土更加固定在模型表面。

履带上的快速效果



如果您没有很多的空余时间，这项技法很适合您。在使用米格土之前，先用清漆涂上一层保护膜。然后用多用刀棒勺适量的米格土撒在履带上（如图），在用刷子把米格土压在履带上。下一步，用手指或棉布将多余的米格土清除掉。这样，您就可以在很短的时间内得到极其真实的效果。如果您还想显得更加专业，在把米格土混合固定液或者稀释剂重复以上步骤，并在随意区域用上不同的颜色。注意：不要在MODELKASTEN TRACK上用固定液和稀释剂，这种履带很容易碎而且被像稀释剂或者固定液一样的珐琅质产品所破坏。如果您使用 MODELKASTEN TRACK，我们建议您用水代替它们。

请注意



1. 在搅拌泥巴的时候请使用旧的毛笔。一旦泥浆表现液变干后，用水和肥皂也无法清洗。

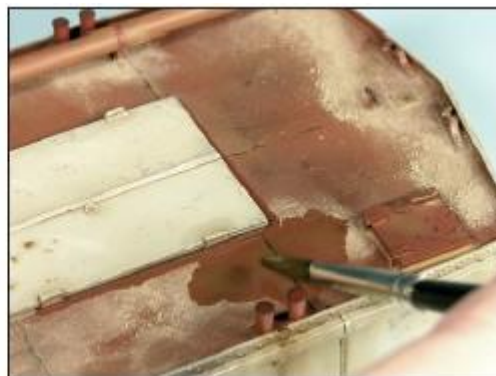


2. 请不要忘记在随意区域内塑造一些湿泥效果。请观察一下您家附近工地里的推土机，这些不规则的湿泥效果在现实中是很典型的，我们的模型也必须做到这一点。

特别注意!!!



1. 没有添加固定液的米格土很容易用手指或者棉布抹掉。这让我们更加容易表现出灰尘效果，只要我们随意抹掉一部分，留下一部分米格土就行。



2. 如果有水滴在米格土上面，请不要担心。刚滴上去时，米格土的颜色会变深，像要消失的感觉。待水滴干了之后，米格土旧会变回原来的颜色的。